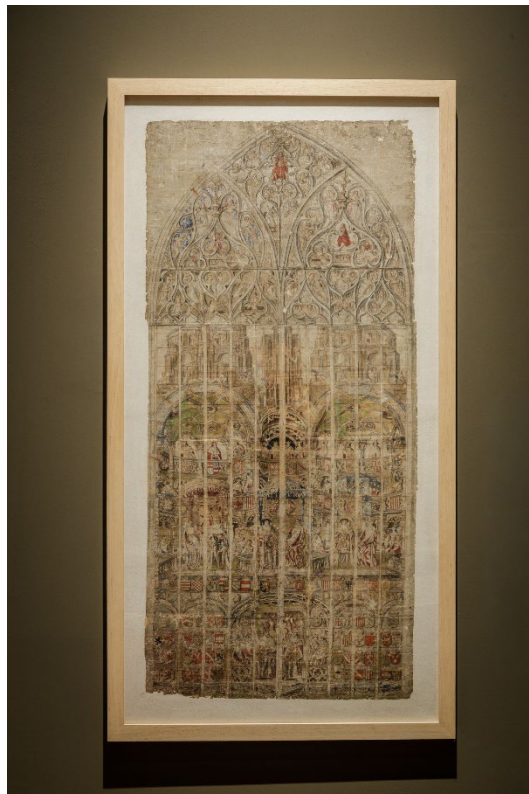


## Nieuwsbrief van de Vrienden | December 2025

### Object in de kijker

#### *Een venster voor Karel*

In 1521 ontwierp de Brusselse kunstenaar Jan van Roome ter ere van Karel V, die in 1519 tot keizer van het Heilige Roomse Rijks der Duitse Natie was uitgeroepen, een glas-in-loodraam voor de Sint-Romboutskerk. In het jaar nadat hij dit ontwerp maakte, werd het in de kerk aangebracht. Geboorte- en sterfjaar van Van Roome zijn onbekend maar hij was actief tussen 1498 en 1521. Mogelijk is hij dezelfde persoon als Jan van Brussel van wie we weten dat hij vóór 1542 actief was in Danzig. Gedurende zijn leven maakte Van Roome onder andere ook ontwerpen voor wandtapijten en beeldhouwwerken. Hij was betrokken bij de creatie van het grafmonument voor Margareta van Bourbon (1438-1483) in de Église Saint-Nicolas de Tolentin in de Franse plaats Bourg-en-Bresse. Daar ligt ook Margareta van Oostenrijk begraven. Margareta van Bourbon was de eerste echtgenote van Filibert de Savoye, die na haar overlijden trouwde met Margareta van Oostenrijk. Voor de laatste rustplaats van Filibert en Margareta van Oostenrijk maakte hij eveneens het ontwerp. Tussen 1516 en 1532 werd hun gotische praalgraf in die kerk te Bourg-en-Bresse geconstrueerd. Wellicht heeft de kunstenaar, naast ander werk, verder ook nog een ontwerp tekening gemaakt van een grafmonument voor Hiëronymus van Busleyden.



(c) Aartsbisschoppelijk Archief Mechelen *Ontwerp voor een glasraam met stamboom van Karel V* - foto Sophie Nuytten

Laatmiddeleeuwse kerken bevatten tal van glas-in-loodramen. In belangrijke kerken, zoals die van Sint-Rombout (die bij de kerkelijke herindeling van 1559 tot kathedraal werd verheven), vond je natuurlijk meer van dergelijke vensters. Meestal werden op die ramen Bijbelse figuren of gebeurtenissen afgebeeld. Ze waren er niet alleen ter versiering van de kerk – ook de wanden waren overvloedig van afbeeldingen voorzien – maar vooral om de ongeletterde gelovigen in staat te stellen zich bij de verhalen die zij de priester tijdens de mis hoorden vertellen, iets voor te stellen. Zo fungeerden ze als een soort van “armenbijbels”. In dergelijke boeken werd een sterk ingekorte tekst van de Bijbel van grote hoeveelheden illustraties voorzien met hetzelfde doel: aanschouwelijke instructie. Daarbij ging het vooral om het aantonen dat verhalen uit het Oude Testament vooruitwijzen naar het leven en de dood van Christus. Armenbijbels vond je overigens nooit bij “arme” mensen thuis. Ze werden gebruikt door geestelijken bij hun onderwijs aan kinderen die nog niet konden lezen of oudere analfabeten die geïnteresseerd waren om meer te horen over God en de Bijbel.

Het glas-in-loodraam van Jan van Roome toont, helemaal onderaan, Karel V en zijn jongere broer Ferdinand, omgeven door de wapenschilden van de gebieden waarover zij heersten. Daarbij uiteraard ook dat van Mechelen, het vierde op de onderste rij rechts. Maar laten we bovenaan in de tekening beginnen. Daar zien we God die op het punt staat of net is begonnen om het Laatste Oordeel uit te spreken. Aan Zijn linkerhand (voor ons rechts) bevinden zich degenen die zich nog in het vagevuur bevinden. Je herkent de duivelse omgeving van het vagevuur in enkele details waar je vlammen van de hel en een duivelachtige figuur al ziet afgebeeld.



details van een duivel en zielen in het helle vuur

De in aanbidding geportretteerde, in een rode mantel geklede figuur die we rechts ook aantreffen – het zou menigeeen kunnen verrassen – is Christus. Na Zijn kruisdood zou Hij de rechtvaardigen die zich in het vagevuur bevonden namelijk bevrijden. In principe was iedereen uit de tijd van het Oude Testament daar terecht gekomen. Door de val van Adam en Eva was de hemel voor iedereen immers gesloten. Vandaar dat ook Jezus in dit deel van de tekening wordt getoond. Hij richt zich in een smeekbede tot God de Vader om de Oudtestamentische patriarchen en andere goede mensen toegang tot de hemel te verschaffen. Aan Gods rechterkant zien we degenen die inmiddels al zeker zijn dat zij naar de hemel mogen opstijgen.

Het ‘Laatste-Oordeel’-thema van de tekening houdt op bij de schetsen van de Sint-Romboutstoren waarvan de bouw in 1520 was gestaakt. De afbeelding lijkt te suggereren dat er nog verder gewerkt zal worden aan de toren, maar zoals uiteindelijk zou blijken zou dit niet het geval zijn. De toren bleef onvoltooid. Als je de brede band volgt die, uitgaande van God, precies in het midden door de tekening loopt, komen we uit bij Karel en Ferdinand, de belangrijkste afgebeelde personen op deze tekening. Onder de koepelgewelven, dus onder de afbeeldingen van de Romboutstoren, bevindt zich een uitgebreide dynastieke afdeling met portretten en wapenschilden van hun voorouders. Recht boven de keizer en zijn broer zien we hun ouders,

Filips de Schone en Johanna van Castilië. Daar weer boven, heel klein weergegeven, de grootouders van Karel en Ferdinand. Een volledige genealogie van hun voorgeslacht was natuurlijk niet realiseerbaar, vandaar dat Van Roome het bij hen liet.

Links en rechts zien we in de onderste afdeling van de tekening tal van familieleden van Karel en Ferdinand afgebeeld, waarbij het een hele klus zou zijn (als dat al mogelijk zou zijn) om elk van hen te identificeren. Of dit al eens is geprobeerd, is mij niet bekend. Maar wie een poging wil wagen om dit te ondernemen, kan de tekening de komende maanden bestuderen in het Hof van Busleyden. Daar kun je dit door de Vlaamse overheid erkende topstuk, als bruikleen van het Aartsbisschoppelijk Archief, bewonderen. Het glasraam zelf kunnen we helaas niet meer bekijken want in de Franse tijd, eind achttiende eeuw, sneuvelde het.

**Wim Hüsken**